

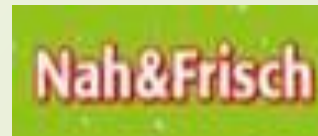
Herzlich Willkommen



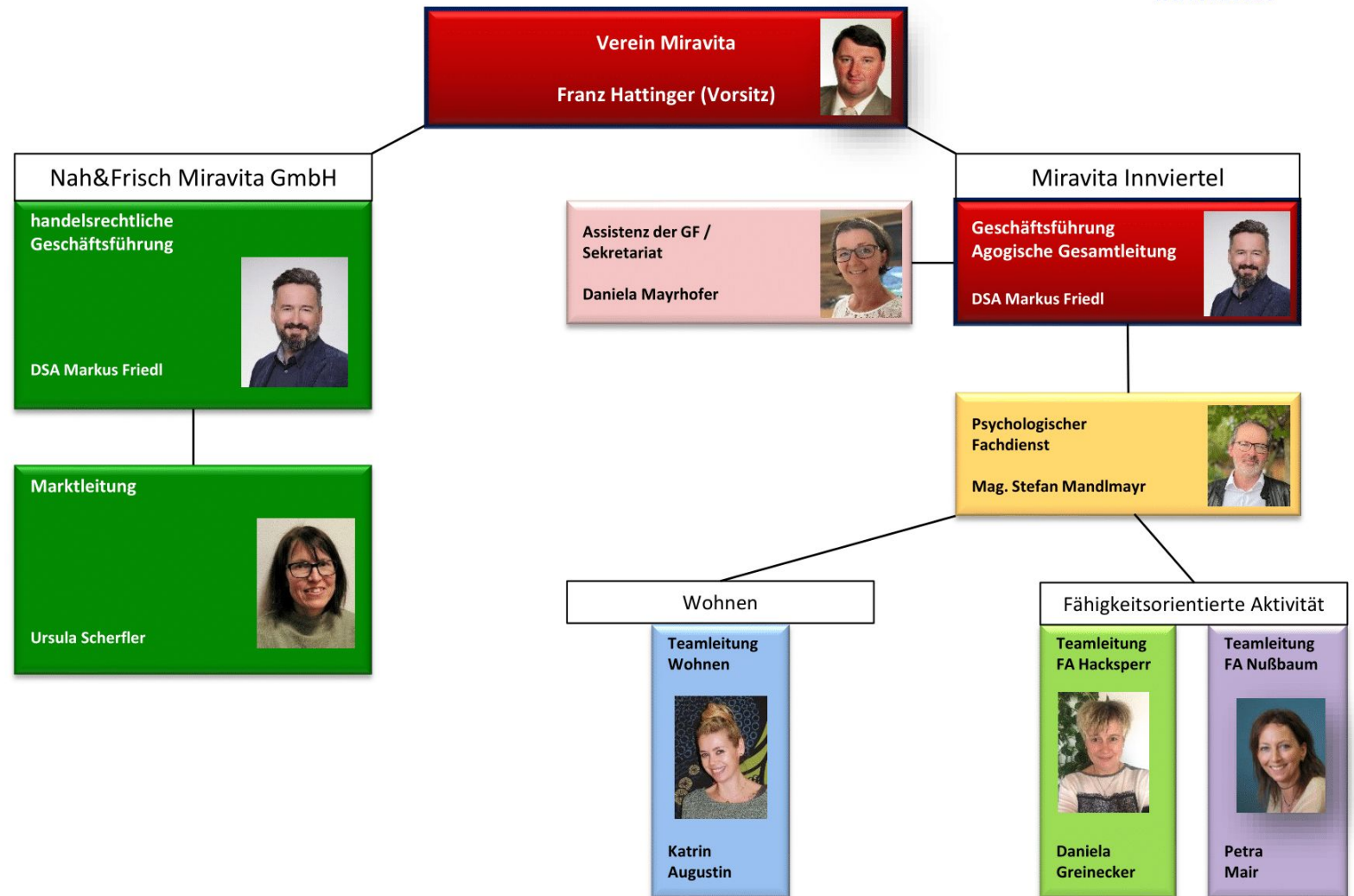
Marktleitung Ursula Scherfler
und Mitarbeite:innen

Geschäftsführung

Markus Friedl



Organigramm





Ausgangslage:

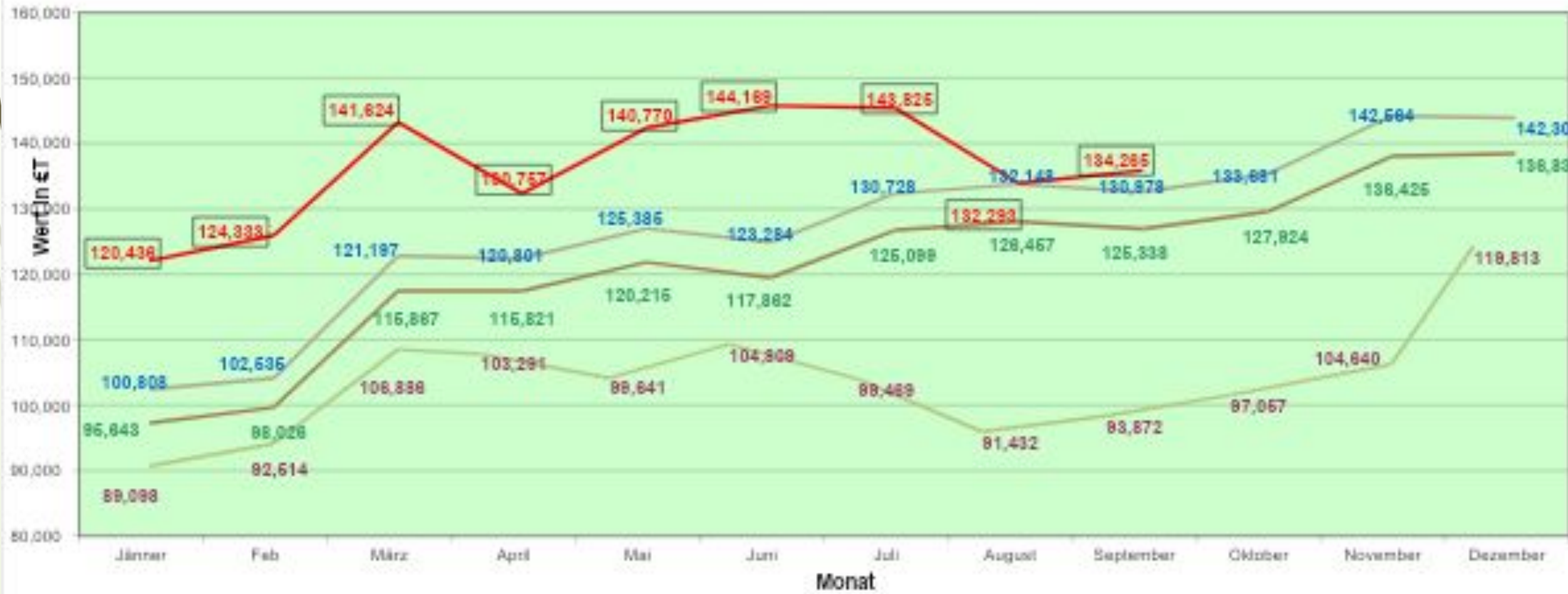
Bilanz Ergebnis Ende 2022 Nah und Frisch Verlust	-	15.000.-
Bilanzergebnis Prognose September 2023 Verlust	-	11.000.-

- Ziel finanzielle Unabhängigkeit und Erweiterung der Integrativen Beschäftigung
 - Gemeinwohlfinanzierung „Crowdfunding“
 - Möglichkeit zu Investieren und Markt weiter zu entwickeln
 - Steigerung Umsatz durch mehr IB und effiziente Ressourceneinsatz

Man sieht die Tendenz ist positiv, aber wir brauchen zusätzliches Kapital, um positive Entwicklung zu beschleunigen und in die Gewinnzone zu kommen.

Jänner Feb März April Mai Juni Juli August September Oktober November Dezember Gesamt

Plan	100 808	102 535	121 197	120 801	125 385	123 284	130 728	132 148	130 978	133 681	142 564	142 306	1 506 415
Ist	120 436	124 333	141 624	130 757	140 770	144 169	143 825	132 293	134 265				1 212 472
Vorjahr	95 643	98 026	115 867	115 821	120 215	117 862	125 099	126 457	125 338	127 924	136 425	136 833	1 441 510
2021	89 098	92 514	106 886	103 291	99 641	104 809	99 469	91 432	93 872	97 057	104 640	119 813	1 202 522





„Reorganisationsplan Nah&Frisch Miravita GmbH in Waldzell“

1) Umstellung auf Hybridmarkt NF Waldzell 80.000.- (Tilgungsdauer Schulden- 8,5 Jahre)

Personalreduktion bis 07/24 um 1 PE/Ausbau IB /Reduktion Service-(Feinkost/Post)

Minimierung Verlust 2023 und erhoffter min. Gewinn~26,5 Tsd.2024,

2) Automaten in Schilldorn und Pattigham (2x Snack 2x Zigaretten)- 120.000.- (Tilgungsdauer 7,5 Jahre)

Kosten 47600/ mind. erhoffter Gewinn/Jahr ~10.000) Betrieb über IB

3)Mini Selbstbedienungs- NF in Pattigham mit Mietförderung Gemeinde- 190.000.- (Tilgungsdauer 5 Jahre)

Kosten 80.000.- erhoffter Gewinn/Jahr ~29.000.- Betrieb über IB

4) Webshop

Kooperation Werbung ÖA : Kosten ~7000.- (Digitalförderung möglich) Webshop für NF und Miravita

Finanzierung:

Plan A Variante über Crowdfunding und Förderungen (Leerstandsförderung, Nahversorgerförderung, Wirtschaftsförderung Gemeinde) -Abwicklung über Gemeinwohlprojekte und DDA-

Plan B

B-1)Mietkauf- die teurere und für den Verein riskantere Vairante, da Investkosten als neue Verbindlichkeiten zu den bestehenden Schulden dazukommen!

B 2)Finanzierung über Bankkredit

Hybridmarkt/Automaten Konzept

Öffnungszeiten neu

- NAH&FRISCH
 - Selbstbedienung
 - **Mo-Sa 06:00 – 20:00 Uhr**
 - **So 08:00 – 12:00 Uhr**
 - Mit Bedienung
 - **Mo-Fr 07:30 – 13 Uhr 15-18**
 - **Sa 08 – 12 Uhr**
-
- Umstellung auf Hybrid mit Selbstbedienungskassa und Zutritts- und Kamerasystem ca. 80.000.-(siehe Anhang)
 - Während Hybrid kein Alkohol/Zigaretten/Post/Lotto/Toto /mit Rollos versperrt.
 - Max Öffnungszeiten von 72 + 4Std möglich
 - Erwartete Umsatzsteigerung 450/Tag lt. Uni-Großhandelsgruppe
-
- Standort Schildorn, 2 Automaten ab Jänner 2024 geplant
 - Pattigham 2 Automaten ab Jänner 2024



Planungen Crowdfunding

Crowdfunding Schwelle 80 Tausend Euro

Umsatz	1.801.000
Waren	- 1.379.000
Personal	- 269.000
Unkosten	- 107.000

Zinsen/KÖSt - 8.000

Gewinn € 38.000

Umsatz	1.801.000
Waren	- 1.379.000
Personal	- 269.000
Unkosten	- 107.000

Zinsen/KÖSt - 8.000

Tilgung Crowdfunding - 11.500

CashFlow € 26.5000

Tilgungsdauer bestehende Schulden in Jahren: 8,30

Crowdfunding 120.000.-

Umsatz	1.847.000
Waren	- 1.406.000
Personal	- 269.000
Unkosten	- 115.000
Zinsen/KÖSt	- 9.000
<hr/>	
Gewinn	€ 48.000

Umsatz	1.847.000
Waren	- 1.406.000
Personal	- 269.000
Unkosten	- 115.000
Zinsen/KÖSt	- 9.000
Tilgung Crowdfunding	- 17.000
<hr/>	
CashFlow	€ 31.000

Tilgungsdauer bestehende Verbindlichkeiten u. Crowdfunding in Jahren:

7,10

Crowdfunding € 200.000.-

Umsatz	1.945,00
Waren	- 1.486,00
Personal	- 269,00
Unkosten	- 108,00
Zinsen/KÖSt	- 11,00
	<hr/>
Gewinn	71,00

Umsatz	1.945,00
Waren	- 1.486,00
Personal	- 269,00
Unkosten	- 108,00
Zinsen/KÖSt	- 11,00
Tilgung Crowdfunding	- 27,00
	<hr/>

CashFlow 44,00

Tilgungsdauer bestehende Verbindlichkeiten und Crowdfunding in Jahren: 5,00



Konzept
zusätzlicher Standort Pattigham als eigener Selbstbedienungsladen und
Inklusionsprojekt mit Miravita

Miravita Mini- Nah&Frisch


- Selbstbedienungsladen im ehem. Raika Gebäude in Untermiete bei Bäckerei Bachmaier
- Zutritts und Kamera- Kassensystem und Umbau Ladeneinrichtung ca. 80.000.–In Kooperation mit Miravita als IB Projekt- Produkte vom NF
- Finanzierung über IB und IB- Beiträge vom Nah&Frisch

Crowdfunding?

Förderverein?

Förderungen: Lehrstands Förderung,
Nahversorgerförderung?

Wirtschaftsförderung Gemeinde?



Crowdfunding mit 60.000 Schwelle und Limit 200.000.- 10 Jahre vollständige Rückzahlung mit ca. 4-5 % Zinsen in Geld oder Gutscheinen)

- Umstellung auf Hybrid – Wenn Schwelle 80.000.- erreicht wird!
Schuldenfrei möglich in **ca. 8,5 Jahren**
- Schwelle 120 000.- zusätzlich
- 2 Automaten Schildorn und 2 Automaten Pattigham,
schuldenfrei möglich in **ca. 7 Jahren**
- Schwelle 200.000.- Laden in Pattigham (80.000.- Euro),
schuldenfrei möglich in ca. **5-6 Jahren**